

# **ANEXOS**

BASES DE LA CONVOCATORIA PARA LA SELECCIÓN DE LA CURADURÍA DE LA MUESTRA URUGUAYA  
EN EL MARCO DE LA XIII MUESTRA INTERNACIONAL DE ARQUITECTURA DE LA BIENAL DE VENECIA

**farq | uruguay**  
facultad de arquitectura/universidad de la república

# **ANEXO 1**

## **DAVID CHIPPERFIELD / COMMON GROUND**

BASES DE LA CONVOCATORIA PARA LA SELECCIÓN DE LA CURADURÍA DE LA MUESTRA URUGUAYA  
EN EL MARCO DE LA XIII MUESTRA INTERNACIONAL DE ARQUITECTURA DE LA BIENAL DE VENECIA

**farq | uruguay**  
facultad de arquitectura/universidad de la república

**13<sup>th</sup> International Architecture Exhibition**  
**13. Mostra Internazionale di Architettura**

**August 29<sup>th</sup> › November 25<sup>th</sup> 2012**  
**29 agosto › 25 novembre 2012**



la Biennale di Venezia

**13. Mostra  
Internazionale  
di Architettura**



la Biennale di Venezia

13. Mostra  
Internazionale  
di Architettura

## **13<sup>th</sup> International Architecture Exhibition** **13. Mostra Internazionale di Architettura**

### **General information** **Informazioni generali**

#### **Vernissage** **Vernice**

August 27<sup>th</sup> / 28<sup>th</sup> 2012  
27 / 28 agosto 2012

#### **Official Opening** **Inaugurazione**

August 29<sup>th</sup> 2012  
29 agosto 2012

#### **Opening time from August 29<sup>th</sup> to November 25<sup>th</sup> 2012** **Apertura al pubblico dal 29 agosto al 25 novembre 2012**

Giardini and Arsenale closed on Monday  
(excluded Monday September 3<sup>rd</sup> and November 19<sup>th</sup> 2012)  
Giardini e Arsenale chiusi il lunedì  
(esclusi lunedì 3 settembre e 19 novembre 2012)



## 13<sup>th</sup> International Architecture Exhibition

### Biography of the Artistic Director

#### David Chipperfield

Sir David Chipperfield CBE, RA, RDI, RIBA British, born 1953, London

David Chipperfield studied at Kingston School of Art and the Architectural Association in London. After graduating he worked at the practices of Douglas Stephen, Richard Rogers, and Norman Foster. He has taught and lectured worldwide, including as Professor of Architecture at the Staatliche Akademie der Bildenden Kuenste, Stuttgart from 1995 to 2001; and as visiting professor at schools of architecture in Austria, Italy, Switzerland, the United Kingdom and the United States. David Chipperfield is currently Norman R. Foster Visiting Professor of Architectural Design at Yale University.

David Chipperfield Architects was established in 1984 and currently has more than 250 staff at its offices in London, Berlin, Milan and Shanghai. Among the practice's major recent works are the renewed Neues Museum in Berlin; the Anchorage Museum of History and Art, Alaska; the City of Justice in Barcelona; the Des Moines Public Library in Iowa; Ninetree Village, a residential district in Hangzhou, China; the new Museum Folkwang in Essen, Germany; the Kaufhaus Tyrol department store in Innsbruck and the Peek & Cloppenburg flagship store in Vienna; a laboratory building on the Novartis campus in Basel; and in 2011, the Turner Contemporary gallery in Margate and The Hepworth Wakefield, both in the United Kingdom. Ongoing current projects include a new

gallery for the Colección Jumex in Mexico City; the luxury five star Hotel Café Royal on London's Regent Street; the Perm Opera and Ballet Theatre in Russia; the Marrakech Gallery in Morocco; Elizabeth House, a major new office and residential development near Waterloo in London; the James Simon Gallery, a new entrance building to Berlin's Museum Island; a new wing for the Saint Louis Art Museum in the United States; the Ansaldo City of Cultures in Milan; and a new building for the Kunsthau Zurich in Switzerland. From the beginning of his career, David Chipperfield has also been interested in the design and function of interior spaces, including shop interiors for Issey Miyake, Joseph, Dolce & Gabbana, and Valentino, as well as a range of furniture, lighting, and tableware. David Chipperfield's Tonale range of ceramics for Alessi received the Compasso d'Oro in 2011, and the Piana folding chair has recently been acquired for the permanent collection at MoMA.

The practice has won numerous international awards and citations for design excellence, including RIBA and AIA awards, the RIBA Stirling Prize in 2007, and the European Union Prize for Contemporary Architecture – Mies van der Rohe Award in 2011. In 1999 David Chipperfield was awarded the Heinrich Tessenow Gold Medal. He was made an Honorary Fellow of the American Institute of Architects and an Honorary Member of the Bund Deutscher Architekten in 2007 and he was awarded both the Wolf

Foundation Prize in the Arts and the Grand DAI Award (Verband Deutscher Architekten- und Ingenieurvereine) for Building Culture in 2010. He holds honorary doctorates from Kingston University (2009) and the University of Kent (2010).

In 2004 he was appointed Commander of the Order of the British Empire for services to architecture. He was appointed a Royal Designer for Industry in 2006, and elected to the Royal Academy in 2008. In 2009 David Chipperfield was awarded the Order of Merit of the Federal Republic of Germany – the highest tribute that can be paid to individuals for service to the nation – and in 2010 he was knighted for services to architecture in the UK and Germany. In 2011, he received the RIBA Royal Gold Medal for Architecture; given in recognition of a lifetime's work, the Royal Gold Medal is approved personally by Her Majesty the Queen.



## 13. Mostra Internazionale di Architettura

### Biografia del Direttore Artistico

#### David Chipperfield

Sir David Chipperfield CBE, RA, RDI, RIBA Inglese, nato 1953, Londra

David Chipperfield ha studiato alla Scuola d'Arte Kingston e alla Architectural Association di Londra. Dopo la laurea ha lavorato negli studi di Douglas Stephen, Richard Rogers e Norman Foster. Ha insegnato e tenuto conferenze in tutto il mondo, come docente di Architettura presso la Staatliche Akademie der Bildenden Künste, Stoccarda 1995-2001, e come visiting professor presso le scuole di architettura in Austria, Italia, Svizzera, Regno Unito e Stati Uniti. David Chipperfield è attualmente R. Norman Foster Visiting Professor di Progettazione Architettiva all'Università di Yale.

Lo studio David Chipperfield Architects è stato fondato nel 1984 e conta attualmente più di 250 dipendenti nelle sedi di Londra, Berlino, Milano e Shanghai. Tra i lavori più recenti si annoverano il rinnovamento del Neues Museum di Berlino, l'Anchorage Museum of History and Art in Alaska, la Città di Giustizia a Barcellona, la Biblioteca Des Moines Public in Iowa; il quartiere residenziale Ninetree Village a Hangzhou in Cina, il nuovo Folkwang Museum a Essen, in Germania, il Kaufhaus Tyrol department store a Innsbruck e il negozio di Peek & Cloppenburg flagship a Vienna; un edificio per i laboratori del Campus Novartis a Basilea e, nel 2011, la Turner Contemporary Gallery a Margate e The Wakefield Hepworth, entrambi nel Regno Unito.

I progetti in corso includono una nuova

galleria per la Colección Jumex a Città del Messico, l'hotel di lusso a cinque stelle Hotel Café Royal a Regent Street, Londra, Perm Opera and Ballet Theatre in Russia, la Galleria Marrakech in Marocco, l'edificio per uffici residenze Elizabeth House vicino a Waterloo, Londra, la James Simon Gallery, un nuovo edificio d'ingresso all'Isola dei Musei a Berlino, una nuova ala del Saint Louis Art Museum negli Stati Uniti, la Ansaldo - Città delle Culture a Milano e l'ampliamento della Kunsthaus di Zurigo in Svizzera.

Fin dall'inizio della sua carriera, David Chipperfield si è interessato anche al design e alla funzionalità degli spazi interni, che comprende gli interni dei negozi di Issey Miyake, Dolce & Gabbana e Valentino, così come una gamma di mobili, apparecchi illuminanti e articoli per la tavola. La serie di ceramiche Tonale disegnate da David Chipperfield per Alessi ha ricevuto il Compasso d'Oro nel 2011, e la sedia pieghevole Piana è stata recentemente acquistata per la collezione permanente del MoMA.

Lo studio David Chipperfield Architects ha vinto numerosi premi internazionali e menzioni per l'eccellenza nel design, tra cui i premi RIBA e AIA, il RIBA Stirling Prize nel 2007 e il premio dell'Unione europea per l'architettura contemporanea - Premio Mies van der Rohe nel 2011. Nel 1999 David Chipperfield è stato insignito della Medaglia d'oro Heinrich Tessenow. E' Honorary Fellow dell'American Institute of Architects e membro onorario del Bund Deutscher Architekten nel 2007. Ha

ricevuto il Wolf Foundation Prize in Arts e il Premio Gran DAI (Verband Deutscher Architekten-und Ingenieurvereine) per Building Culture nel 2010. Ha conseguito dottorati onorari presso la Kingston University (2009) e l'Università di Kent (2010).

Nel 2004 è stato nominato Commander of the Order of the British Empire per l'architettura. È stato nominato Royal Designer for Industry nel 2006 ed eletto alla Royal Academy nel 2008. Nel 2009 è stato insignito dell'Ordine al Merito della Repubblica Federale di Germania - il più alto tributo a persone fisiche al servizio della nazione - e nel 2010 è stato nominato cavaliere per l'architettura nel Regno Unito e in Germania. Nel 2011, ha ricevuto la Medaglia d'Oro RIBA Royal per l'Architettura; approvato personalmente da Sua Maestà la Regina, il premio è un riconoscimento alla carriera.



## 13<sup>th</sup> International Architecture Exhibition

### Common Ground

The theme of the 13th International Architecture Exhibition will be 'Common Ground'.

I want this Biennale to celebrate a vital, interconnected architectural culture, and pose questions about the intellectual and physical territories that it shares. In the methods of selection of participants, my Biennale will encourage the collaboration and dialogue that I believe is at the heart of architecture, and the title will also serve as a metaphor for architecture's field of activity.

I am interested in the things that architects share in common, from the conditions of the practice of architecture to the influences, collaborations, histories and affinities that frame and contextualise our work. I want to take the opportunity of the Biennale to reinforce our understanding of architectural culture, and to emphasise the philosophical and practical continuities that define it.

The title 'Common Ground' also has a strong connotation of the ground between buildings, the spaces of the city. I want projects in the Biennale to look seriously at the meanings of the spaces made by buildings: the political, social, and public realms of which architecture is a part. I do not want to lose the subject of architecture in a morass of sociological, psychological or artistic speculation, but to try to develop the understanding of the distinct contribution that architecture can make in defining the common ground of the city.

This theme is a deliberate act of resistance towards the image of architecture propagated in much of today's media of projects springing fully formed from the minds of individual talents. I wish to promote the fact that architecture is internally connected, intellectually and practically, sharing common concerns, influences and intentions.

My method of selecting architects will reinforce the theme by making collaboration and dialogue fundamental to the Biennale. We will invite contributors to make a proposal for exhibits or installations but also ask them to propose others they want to collaborate with. In this way, the initial selection by the curatorial team is complemented by a further series of relationships initiated by selected architects.

The proposed dialogues will hopefully cross boundaries of age, style, geography and discipline. They also might identify the critical roles of other parts of architectural culture: the media, research institutions, schools, publishers, galleries, foundations and so on. The results, I hope, will use every available medium to tell stories about the common ground of the profession, and of the city.

My intention is to make neither an exclusive selection of projects on the basis of prejudice and taste, nor an uncritically inclusive exhibition. We wish

to give the participants an opportunity to explain work within the wider context of architectural practice, not only as a demonstration of their own talent, but also to unite us in defining our ambitions and responsibilities.



## 13<sup>th</sup> International Architecture Exhibition

### Common Ground

Il tema della 13. Mostra Internazionale di Architettura sarà 'Common Ground'. Voglio che questa Biennale renda omaggio a una cultura architettonica vitale e interconnessa che si interroghi sui territori condivisi, intellettuali e fisici. Nella selezione dei partecipanti la mia Biennale favorirà la collaborazione e il dialogo, che considero il cuore dell'architettura, e il titolo fungerà anche da metafora del terreno di attività dell'architettura.

Mi interessano gli elementi che accomunano gli architetti, dalle condizioni della pratica architettonica alle influenze, collaborazioni, storie e affinità che inquadrano e contestualizzano il nostro lavoro. Vorrei cogliere l'occasione di questa Biennale per potenziare la nostra comprensione della cultura architettonica e per valorizzare le continuità filosofiche e pratiche che la definiscono.

Il titolo 'Common Ground' allude esplicitamente anche al terreno fra edifici, agli spazi della città. Vorrei che i progetti esposti alla Biennale indagassero in profondità il significato degli spazi creati dagli edifici: gli ambiti politici, sociali e pubblici di cui l'architettura fa parte. Non voglio smarrire il tema dell'architettura in un pantano di speculazioni sociologiche, psicologiche o artistiche, ma piuttosto cercare di ampliare la comprensione del contributo specifico che l'architettura può dare nella definizione del terreno comune della città.

Il tema è un atto deliberato di resistenza all'immagine dell'architettura diffusa oggi dalla maggior parte dei media come singoli progetti che scaturiscono già pienamente formati dalle menti di talenti individuali. Vorrei promuovere il fatto che l'architettura è interconnessa, intellettualmente e praticamente, nel condividere problemi, influenze e intenti.

Il mio metodo per selezionare gli architetti rinforzerà il tema di base ponendo la collaborazione e il dialogo come elementi fondamentali di questa Biennale. Inviteremo i partecipanti a proporre opere o installazioni, ma chiederemo loro anche di proporre altri nomi con i quali desiderino collaborare. In questo modo, la scelta curatoriale iniziale verrà integrata da un'ulteriore serie di relazioni generate dagli architetti selezionati.

Tali dialoghi auspicabilmente attraverseranno confini generazionali, stilistici, geografici e disciplinari. Potrebbero anche far emergere i ruoli essenziali di altri settori della cultura architettonica: i media, le istituzioni di ricerca, le scuole, le case editrici, le gallerie, le fondazioni e così via. I risultati, spero, si avvarranno di tutti i mezzi disponibili per raccontare storie riguardanti i terreni comuni della professione e della città.

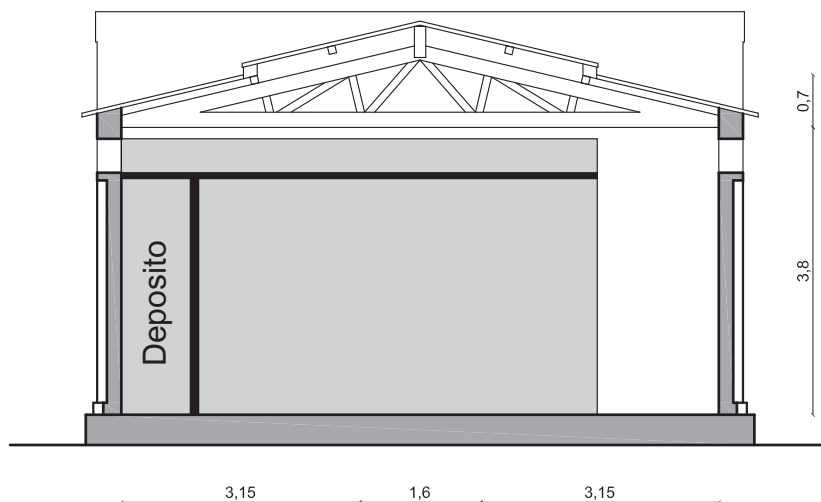
La mia intenzione è di evitare sia una selezione esclusiva di progetti in base a pregiudizi o gusto, sia l'allestimento

di una mostra acriticamente inclusiva. Desideriamo offrire ai partecipanti l'opportunità di spiegare il proprio lavoro all'interno del contesto più ampio della pratica architettonica, non soltanto come dimostrazione di talento individuale, ma anche per riunirci nel definire le nostre ambizioni e responsabilità.

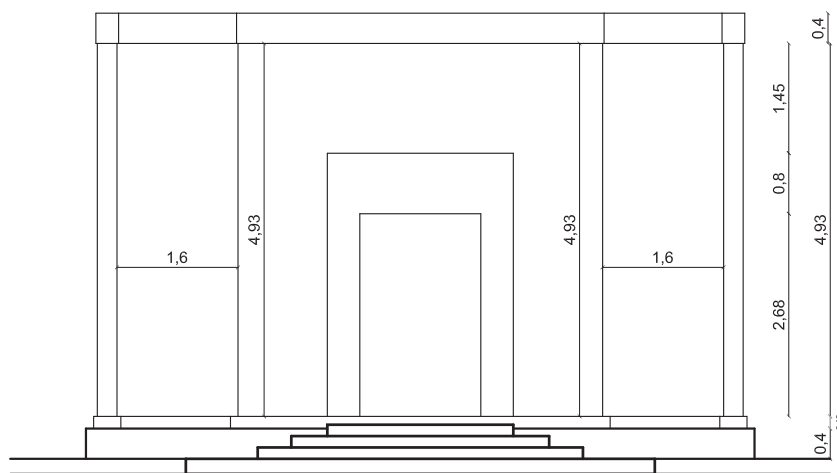


**ANEXO 2**  
**PLANO DEL PABELLÓN**  
**FOTOS DESDE LOS JARDINES Y EXTERIOR**  
**CONSULTAR FOTOS COMPLEMENTARIAS EN PATIO**  
[www.farq.edu.uy/patio](http://www.farq.edu.uy/patio)

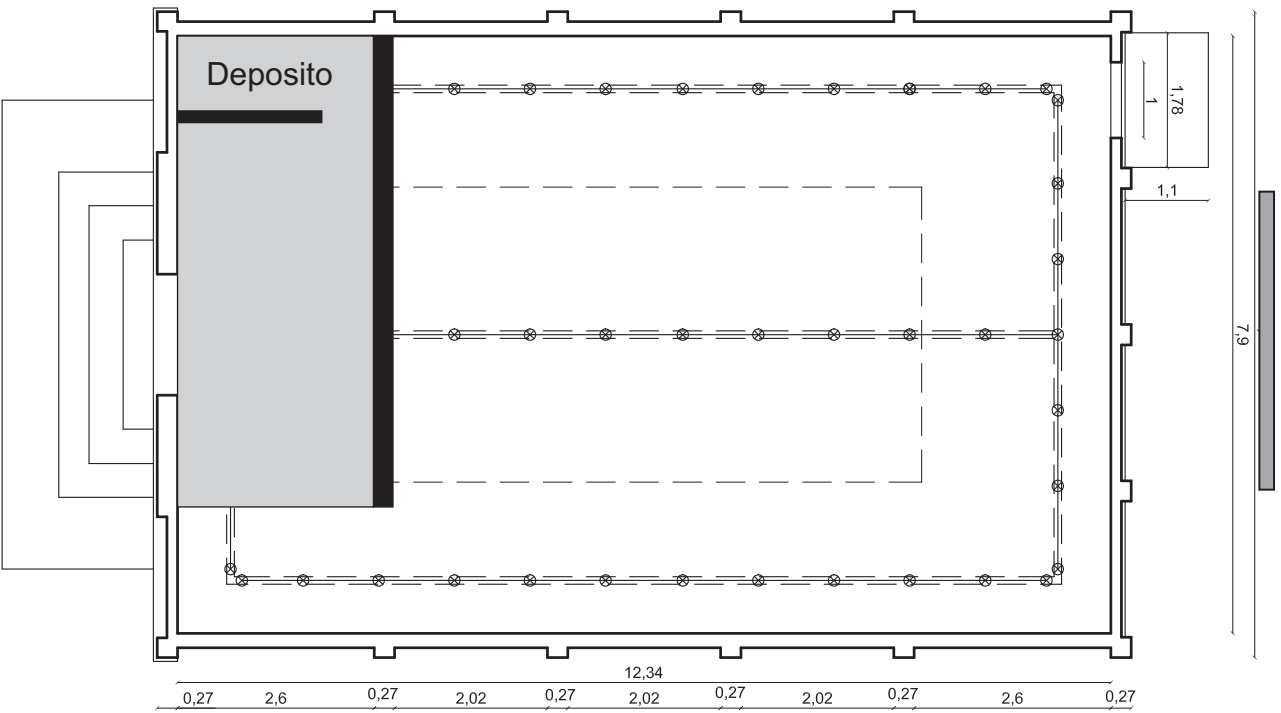
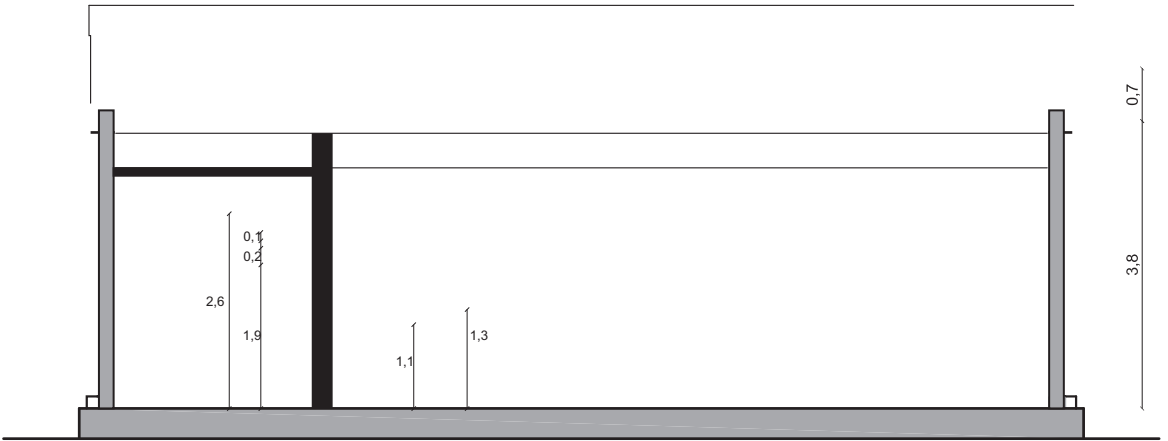
BASES DE LA CONVOCATORIA PARA LA SELECCIÓN DE LA CURADURÍA DE LA MUESTRA URUGUAYA  
EN EL MARCO DE LA XIII MUESTRA INTERNACIONAL DE ARQUITECTURA DE LA BIENAL DE VENECIA



CORTE A-A  
ESC.1:100



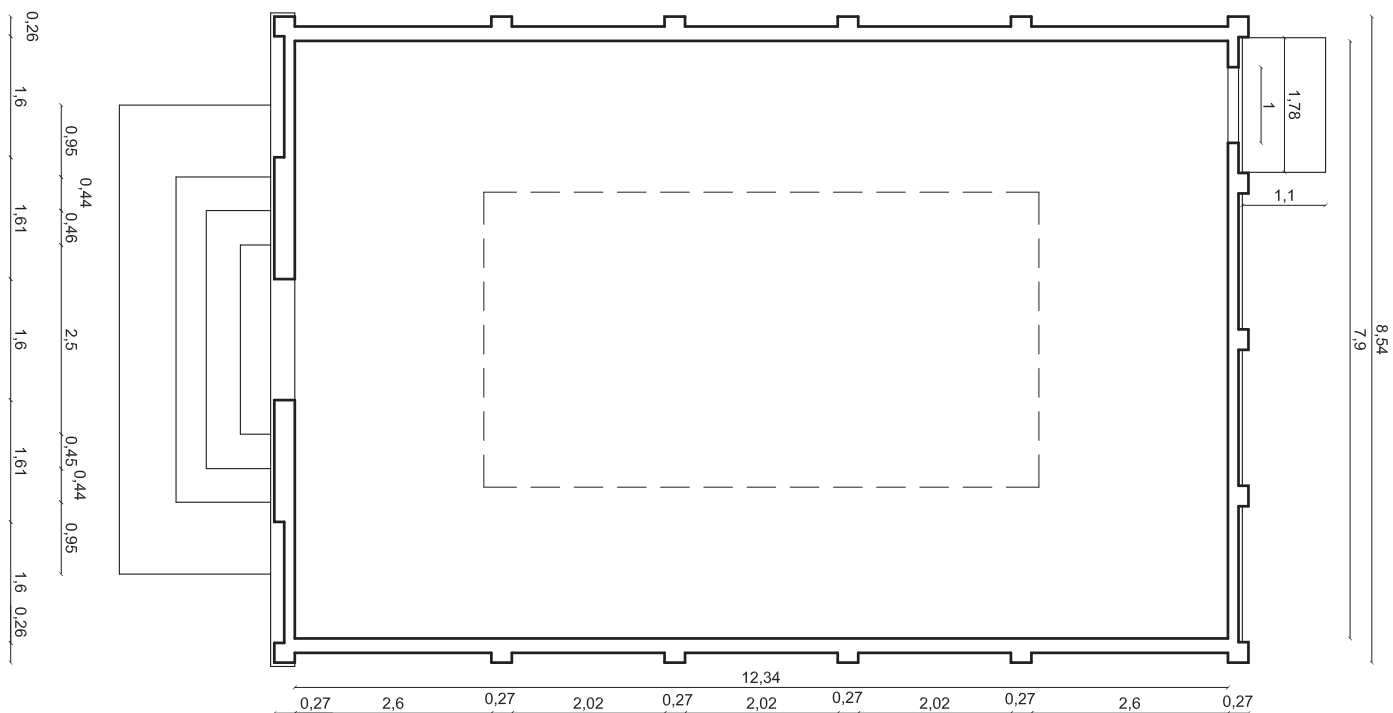
FACHADA PRINCIPAL  
ESC.1:100



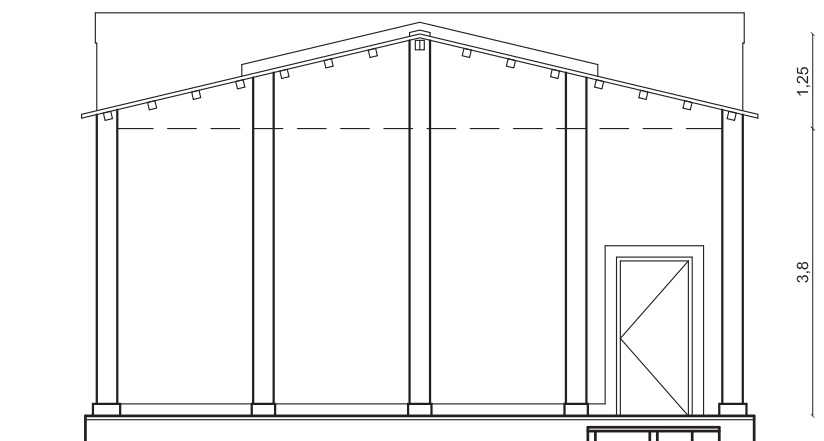
0,26 1,6 0,95 0,44 0,46 2,5 0,45 0,44 0,95 1,61 1,6 1,61 1,6 0,26

PLANTA CON LUMINARIAS

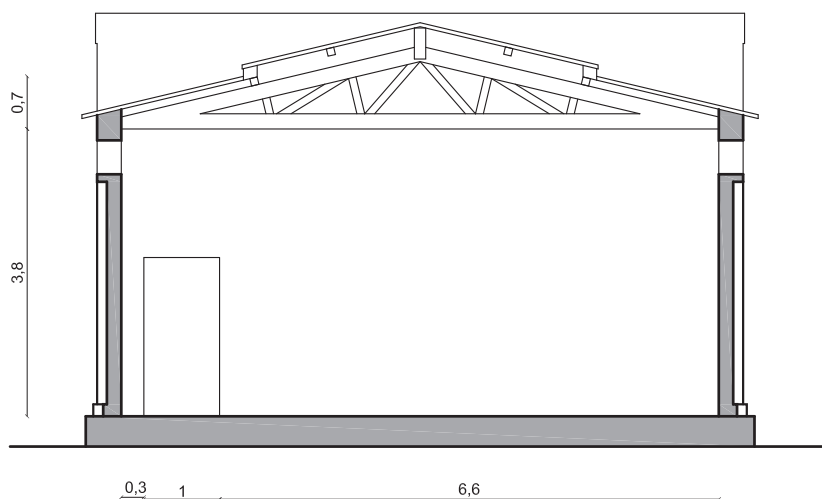
ESC.1:100



PLANTA  
ESC.1:100



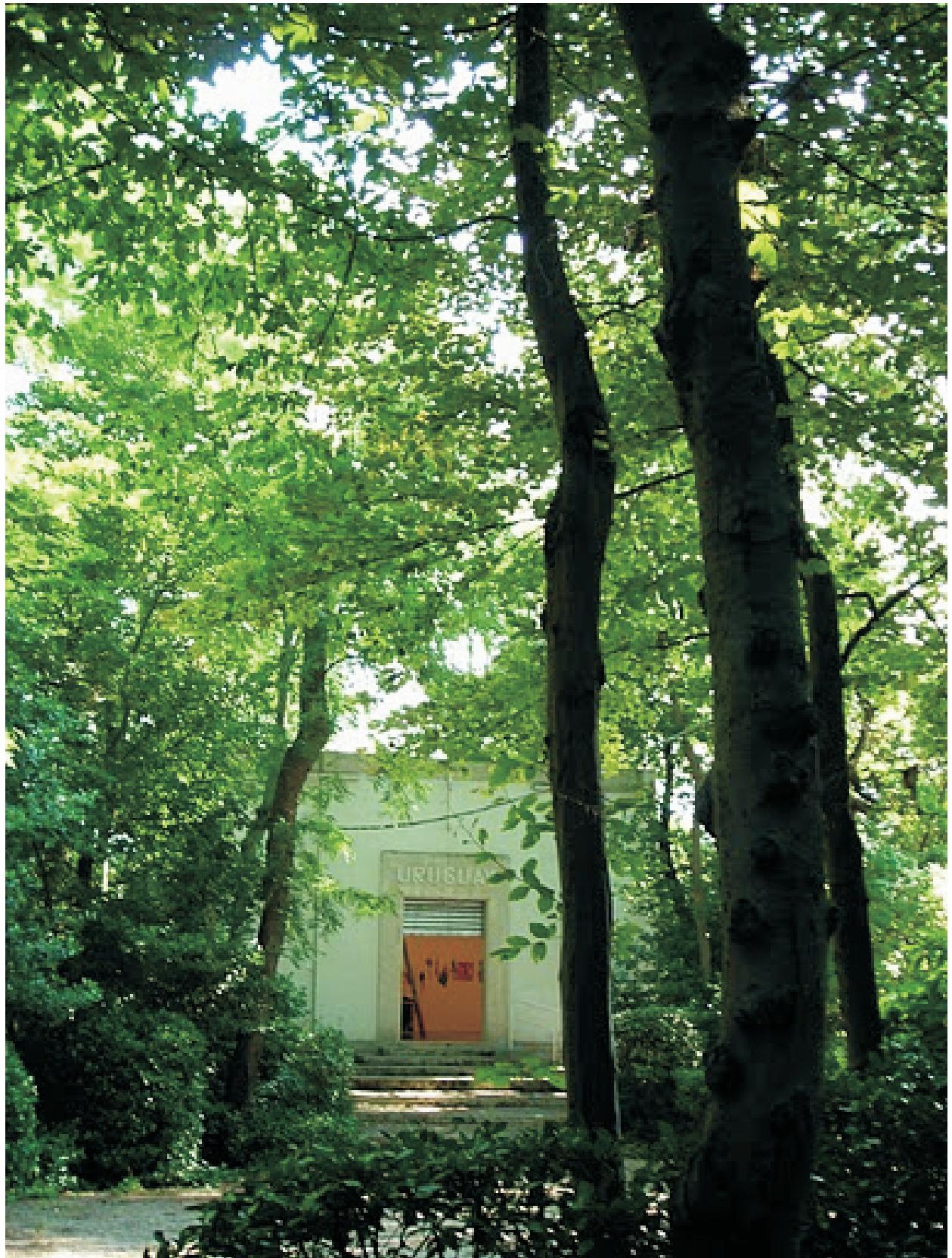
FACHADA POSTERIOR  
ESC.1:100



CORTE B-B  
ESC.1:100

Se adjunta dwg











[illegible]







# **ANEXO 3**

## **REGLAMENTO DE LA XIII MUESTRA DE ARQUITECTURA**

BASES DE LA CONVOCATORIA PARA LA SELECCIÓN DE LA CURADURÍA DE LA MUESTRA URUGUAYA  
EN EL MARCO DE LA XIII MUESTRA INTERNACIONAL DE ARQUITECTURA DE LA BIENAL DE VENECIA

**farq | uruguay**  
facultad de arquitectura/universidad de la república



# 13<sup>th</sup> International Architecture Exhibition

## REGULATION OF NATIONAL PARTICIPATIONS

### ART. 1 – Sections of the International Architecture Exhibition

La Biennale di Venezia, (hereinafter referred to as La Biennale), is the promoter and organizer of the 13th International Architecture Exhibition (hereinafter referred to as “Exhibition”) which will be open to the public **from August 29th until November 25th 2012 (preview on August 27th – 28th 2012).**

The Exhibition will be curated by David Chipperfield (hereinafter referred to as “Artistic Director”) and will take place in the institutional venues of the Giardini della Biennale and the Arsenale, with extensions in other venues in the City of Venice.

The Artistic Director is responsible for the development and realization of the event, relying on the organization of La Biennale and the consultancy of internationally renowned experts. The Exhibition will be divided into:

- a. **International Exhibition**, curated by the Artistic Director;
- b. **National Participations** by the individual foreign Countries;
- c. **Collateral Events** selected and promoted by La Biennale.

### ART. 2 – Ownership of the National Participation

Participating in the Exhibition will be those **Countries officially invited by La Biennale to exhibit inside their own pavilions in the area of the Giardini di Castello**. La Biennale reserves the right to ask the Countries that will not be using their own pavilion to participate in the Exhibition, to make it available. Participation in the Exhibition will also be extended to those **Countries (individually or independently gathered in aggregated form) without a pavilion that have officially applied to participate in the Biennale, and for which La Biennale has**

**confirmed the invitation**. These Countries must find adequate exhibition spaces in different venues outside the Giardini di Castello and advise the Architecture Department of La Biennale as soon as possible to include their participation in the official programs and press releases by La Biennale.

The chosen exhibition venue must be noticed in advance by the participating Country and listed by its owner on the “virtual notice board” posted on La Biennale website, [www.labiennale.org/en/biennale/spaces/](http://www.labiennale.org/en/biennale/spaces/), by following the indicated procedure.

### ART. 3 – Organization of the National Participations

The Government of the participating Country is responsible for the nomination of its own Commissioner, who will supervise the cultural project of the national contribution and will be responsible for the exhibition in the Country’s own pavilion, in agreement with La Biennale and in compliance with the Exhibition’s cultural and organizational standards. The Commissioner is entitled to appoint one or more assistant Commissioners. La Biennale must be officially notified of these appointments no later than **March 1st 2012**.

The Artistic Director of the 13th International Architecture Exhibition reserves the right to invite exhibitors who have already been selected for their national pavilions to participate in the International Exhibition as well, selecting the works at his own discretion and in agreement with the Commissioner of the Pavilion involved.

### ART. 4 – Presentation of the projects

The participating Country with its own pavilion in the area of the Giardini di Castello must provide a copy of the exhibition project to the Architecture Department of La Biennale in order to

verify its compliance with Italian law in the matter of safety and public access, as indicated by the Technical and Logistic Services Unit of La Biennale in a specific detailed note. The Country will also be asked to fill out and return the Notification Form of the works on exhibit (which will be sent under separate cover) to the Architecture Department of La Biennale.

If the project includes the realization of installations in the pavilion’s outdoor area inside the Giardini di Castello, the Commissioner must request authorization in advance from La Biennale (in agreement with the Artistic Director of the Exhibition) and subsequently from the City of Venice (from the department entitled: Settore Ambiente Sicurezza del Territorio - Servizio Suolo e Verde Pubblico), and submit adequate and comprehensive documentation of all the information and related artistic and technical details to the Architecture Department of La Biennale to be received no later than **April 10th 2012** and to the City Administration of Venice in order to complete the approval process within the scheduled deadlines.

The participating Country must autonomously proceed with all the necessary procedures to obtain any required authorization from the responsible local authorities.

Should the project include works to be located outside the Giardini area, on the water and/or occupying public spaces in Venice, the participating Country has the obligation and responsibility to present the necessary technical documentation, complete and detailed, required for the local authorities (City, Superintendent for the Architectural Heritage, Responsible Offices) to assess the feasibility of the project itself and to issue the necessary



authorizations.

In general, the participating Country will sustain all installation costs for its own exhibition, including the cost of transportation, customs procedures, storage of crates and materials, surveillance and guards, security of the exhibition venues, cleaning, insurance, waste collection and disposal and any additional cost that might be required for the proper realization of the exhibition.

All works submitted and shown during the Exhibition may not be withdrawn before the Exhibition closes and therefore no earlier than **November 25th 2012**.

#### ART. 5 – Promotion and publicity

La Biennale will promote and publicize the National Participations in its own institutional communication tools as follows:

- **materials supplied to the Italian and international press**, following the terms and deadlines established by La Biennale in its own communication plan for the Exhibition;
- **official catalogue** of the 13th International Architecture Exhibition, where there will be a section dedicated to National Participations with a fixed number of pages including texts and images for each National Participation as established by the general editorial plan of the Exhibition catalogue;
- **promotional publications** and of the 13th International Architecture Exhibition, that will contain the general information about each National Participation as established by the general editorial plan for the Exhibition;
- **web site** of La Biennale;
- **information Venice map** to be displayed in the exhibition venues of Giardini and Arsenale which will

highlight the venues of all National Participations.

Moreover, during the preview of the Exhibition, La Biennale will provide additional visibility to National Participations in a dedicated information space for short video previews display and printed promotional material distribution, where provided by the Participating Country.

In order to include National Participations in the general communication plan of the Exhibition, the responsible Commissioner must send the following **materials and information for press release** to the Press Office and to the Architecture Department of La Biennale:

- significant images of the works to be exhibited, meeting the required international press standards including complete captions and photographs credits as indicated by the Press Office of La Biennale;
- written description and explanation of the exhibition project for the purpose of promoting and publicizing the Event;
- promotional material to be distributed to the Italian and international press during the preview of the Exhibition and at the press conferences (not to be returned).

Those materials will have to be submitted according to the following deadlines:

- **March 25th 2012** for press conferences tour;
- **June 25th 2012** for vernissage press kit.

The participating country must get prior approval of its communication plan from the Press Office of La Biennale.

In order to include the National Participation in the Exhibition catalogue

and in the other publications on distribution (short guide, leaflet, etc.), the Commissioner will receive specific information forms from La Biennale to be signed by each exhibiting architect or by his/her representative under the responsibility of the Commissioner himself. The following material and information for the publication must be submitted to the Architecture Department of La Biennale and received no later than **May 14th 2012**:

- title and venue of the National Participation;
- names and qualifications of the Curator/s and exhibitors;
- photo portrait of each exhibitor;
- notification of the works on exhibit through the specific Notification Form;
- text with a description of the exhibition project;
- number of significant images of the works on exhibit, meeting the publication standards (minimum format 21x29, 300 dpi, tiff/jpg file) including full captions and photographs credits as indicated in the Catalogue Form that will be sent along with the official approval of the event.

Any sponsor, institution or public and/or private subject that have contributed in any capacity to the realization of the National Participation may, if explicitly requested by the organizers, be mentioned in the Exhibition catalogue in accordance with the guidelines established by La Biennale which in any case do not allow the publication of logos and/or corporate symbols. No sponsors of the National Participation may, under any circumstance, be presented or present themselves in independent public relations actions as sponsors of the 13th International Architecture Exhibition, since they are recognized only as sponsors or



supporters of the National Participation they have supported.

In general, copyright clearances must be obtained by the organizers for the free and unrestricted use of all images and texts provided; La Biennale may hence use such images and texts on all kinds of supports and media considered to be useful for communication and advertising, including web-based services. For this purpose La Biennale will send a Copyright Form which must be returned together with the provided materials. Such Copyright Form, granting clearance, must be signed by the owner of the rights of the work and/or the project (the architect himself or his heirs).

La Biennale cannot be held responsible for incorrect or incomplete data and information regarding the works and authors on materials which have been printed, published and/or distributed by La Biennale itself when the required documentation should result incomplete, not clearly legible or if it received after the established deadlines. No change in venue or running dates of the National Participations will be allowed if notified after the deadline of **May 14th 2012**.

La Biennale reserves the exclusive right, directly or through third parties, to film or photograph the works and installations inside the exhibition spaces of the 13th International Architecture Exhibition, for the realization of editorial products aimed to document and promote the Exhibition, including products for Italian and international commercial television networks, home video, DVD and Internet.

La Biennale also reserves the right to use the materials provided by the participating Country for the purposes of its own institutional communication plan (Exhibition catalogue and any other

related publication, including CD-ROMs, guidebooks, postcards, products or promotional materials distributed free of charge or for sale) with no obligation to pay any fee or compensation to the participants.

#### **ART. 6 – Documentation**

The participating Country can prepare, distribute and publicize, under its own responsibility and at its own expense, any other advertising material and specific publications regarding its exhibition projects.

For publications sent from abroad, the participating Countries, Institutions and Entities will be responsible for the payment of the entire cost of transportation and customs fees as well as of the duties for definitive import to Italy (for non-EU countries).

La Biennale reserves the right to acquire copies of all materials and any other material of interest received, for the purpose of adding it to the Archives of La Biennale ASAC (Archivio Storico delle Arti Contemporanee) to make them available for both institutional and study purposes. The organizers of the National Participation must therefore submit 5 complimentary copies of all publications and printed materials they have produced for the ASAC and the Architecture Department.

#### **ART. 7 – Use of the logo**

La Biennale will send every participating Country and every Commissioner a reproduction of the specific logo for the National Participations. This logo must be used for promotional purposes only and in agreement with the Graphic Design and Advertising Office of La Biennale ([adv@labiennale.org](mailto:adv@labiennale.org)), which will contact the organizers in order to explain the procedure. The logo must be placed on all information and printed material following the guidelines established by

the Graphic Design and Advertising Office of La Biennale, to whom the material must be submitted for prior approval.

The use of the logo entitles the organizers to a discount on the fee for posting bills in Venice (on condition that no commercial logos or corporate symbols of sponsors appear on the posters) and to distribute promotional materials of the events at a dedicated information booth in the venues of the 13th International Architecture Exhibition.

The absence or incorrect use of the logo on promotional or advertising materials as well as the missing approval of such materials by the Graphic Design and Advertising Office of La Biennale will exclude the National Participation from the Exhibition's communication and publicity plan, and involve the cancellation of benefits including the discount on posting bills in Venice and the option to distribute these promotional materials at a dedicated information booth in the Exhibition venues.

#### **ART. 8 – Access to the Exhibition**

The Press Office of La Biennale is solely responsible for accreditation of the press for access to the exhibition venues of Giardini and Arsenale, and for issuing the press passes for admission. The media professionals who apply directly to the organizers of the National Participation must in any case be accredited by the Press Office of La Biennale, which has to be advised of their names, the names of the publications they work for, and all other necessary details for the direct contact between La Biennale and the media professionals. The organizers of the National Participation may apply to the Press Office of La Biennale for accreditation of their own press agents and information professionals, by



following the accreditation procedures that may be found on the website of La Biennale ([www.labiennale.org](http://www.labiennale.org)).

During the preview of the Exhibition (August 27th-28th 2012) the participating Countries will be allocated a number of invitations, in the quantity and at the conditions established by La Biennale, that they may distribute autonomously to their own commissioners, curators, exhibitors, and institutional guests.

**ART. 9 – Miscellaneous**

In case of controversy in the interpretation of the individual articles of these Regulations the original text written in Italian will be considered binding. In case of dispute and for any matter not covered by these Regulations, the decision by La Biennale is final.

**ART. 10 – Communication**

All correspondence may be sent to:  
Fondazione La Biennale di Venezia  
Architecture and Visual Arts Department  
13th International Architecture Exhibition  
Ca' Giustinian  
San Marco, 1364/A  
30124 Venezia – Italy  
tel +39 041 5218720  
fax +39 041 5218704  
e-mail [countries@labiennale.org](mailto:countries@labiennale.org)

For further information please visit the web site of La Biennale:  
[www.labiennale.org](http://www.labiennale.org)



## 13. Mostra Internazionale di Architettura

### REGOLAMENTO PARTECIPAZIONI NAZIONALI

#### ART. 1 – Articolazione della Mostra Internazionale di Architettura

La Biennale di Venezia (d'ora in avanti denominata "La Biennale") promuove e organizza la 13. Mostra Internazionale di Architettura (d'ora in avanti denominata "Mostra") che sarà aperta al pubblico **dal 29 agosto al 25 novembre 2012 (vernissage 27-28 agosto 2012).**

La Mostra sarà curata da David Chipperfield (d'ora in avanti denominato "Direttore Artistico") e avrà luogo nelle sedi istituzionali dei Giardini della Biennale e dell'Arsenale, oltre che in altre sedi esterne nella Città di Venezia. Il Direttore Artistico della Mostra ha la responsabilità della preparazione e della realizzazione della manifestazione, avvalendosi delle strutture della Biennale e della consulenza di esperti di fama internazionale. L'articolazione della Mostra comprende:

- a) **Mostra Internazionale**, a cura del Direttore Artistico;
- b) **Partecipazioni Nazionali** delle singole nazioni straniere;
- c) **Eventi Collaterali** selezionati e promossi dalla Biennale.

#### ART. 2 – Titolarità della Partecipazione Nazionale

Partecipano alla Mostra i **Paesi ufficialmente invitati dalla Biennale ad esporre all'interno dei propri padiglioni nell'area dei Giardini di Castello**. La Biennale si riserva la facoltà di chiedere ai Paesi che non utilizzeranno il proprio padiglione per partecipare alla Mostra di poterne disporre.

Potranno partecipare alla Mostra i **Paesi (singoli o tra loro autonomamente organizzati in forma aggregata) sprovvisti di padiglione che abbiano presentato richiesta ufficiale di partecipazione alla Biennale e ai quali la Biennale abbia confermato l'invito**. Tali Paesi dovranno reperire spazi espositivi adeguati in luoghi esterni ai Giardini di Castello

e darne tempestiva comunicazione al Settore Architettura della Biennale ai fini dell'inserimento della partecipazione negli elenchi e nelle comunicazioni ufficiali della Biennale.

La sede espositiva individuata dovrà essere preventivamente dichiarata dal Paese partecipante e inserita dal soggetto proprietario nella apposita "bacheca virtuale" presente nel sito internet della Biennale [www.labiennale.org/it/biennale/spazi](http://www.labiennale.org/it/biennale/spazi) secondo la procedura indicata.

#### ART. 3 – Organizzazione della Partecipazione Nazionale

Al Governo del Paese partecipante spetta la nomina del proprio Commissario, il quale sovrintende al progetto culturale del contributo nazionale e provvede all'allestimento del proprio padiglione, in accordo con La Biennale e conformemente ai criteri organizzativi e culturali della Mostra. Il Commissario avrà la facoltà di farsi affiancare da uno o più Commissari aggiunti, dandone comunicazione ufficiale alla Biennale entro il **1 marzo 2012**.

Il Direttore Artistico della 13. Mostra Internazionale di Architettura si riserva il diritto di invitare espositori già selezionati per i padiglioni nazionali anche alla Mostra Internazionale selezionandone le opere a propria discrezione e previo accordo con il Commissario del Padiglione interessato.

#### ART. 4 – Presentazione dei progetti

Il Paese partecipante titolare di padiglione nell'area dei Giardini di Castello dovrà inviare al Settore Architettura della Biennale copia del progetto allestitivo ai fini delle verifiche di congruenza rispetto alla normativa italiana in termini di agibilità e sicurezza, secondo quanto verrà indicato dal Settore Tecnico Logistico della Biennale

attraverso apposita comunicazione di dettaglio. Verrà altresì richiesto di compilare e restituire al Settore Architettura della Biennale la Scheda di Notifica compilata (che verrà trasmessa con apposita comunicazione) delle opere esposte.

Qualora il progetto preveda la realizzazione di installazioni nell'area antistante il padiglione nei Giardini di Castello, il Commissario dovrà richiederne l'autorizzazione preventiva da parte della Biennale (in accordo con il Direttore Artistico della Mostra) e successivamente del Comune di Venezia (Settore Ambiente Sicurezza del Territorio - Servizio Suolo e Verde Pubblico), inviando adeguata documentazione comprensiva di tutte le informazioni e i dettagli artistici, allestitivi e tecnici relativi al Settore Architettura della Biennale entro e non oltre il **10 aprile 2012** e al Comune di Venezia per l'espletamento dell'iter procedurale nei tempi utili.

Il Paese partecipante dovrà provvedere autonomamente all'espletamento di tutte le eventuali pratiche autorizzative da parte delle autorità locali competenti. Qualora il progetto preveda opere in aree esterne, installazioni flottanti e/o che comportino occupazione di spazio pubblico sarà cura e responsabilità del Paese partecipante presentare la necessaria documentazione tecnica completa e dettagliata ai fini della valutazione di fattibilità del progetto stesso da parte delle autorità locali (Comune, Soprintendenza per i Beni Architettonici, Uffici competenti) e del rilascio delle necessarie autorizzazioni. In generale, i Paesi partecipanti sosterranno tutte le spese relative all'allestimento delle proprie mostre, compresi costi di trasporto, operazioni doganali, immagazzinamento casse e materiali, guardiania e personale di sala, sicurezza delle sedi espositive, pulizie, assicurazioni, smaltimento rifiuti



e quant'altro necessario alla migliore realizzazione delle iniziative espositive. Tutte le opere consegnate ed esposte in occasione della Mostra non potranno essere ritirate prima della chiusura della stessa e quindi non prima del **25 novembre 2012**.

#### **ART. 5 – Promozione e comunicazione**

La Biennale promuoverà e valorizzerà le Partecipazioni Nazionali attraverso i propri strumenti istituzionali di comunicazione e secondo le seguenti modalità:

- **materiali che saranno forniti alla stampa nazionale e internazionale**, secondo modalità e nei tempi che saranno decisi dalla Biennale nel quadro del proprio piano di comunicazione dell'Esposizione;
- **catalogo ufficiale** della 13. Mostra Internazionale di Architettura, nel quale sarà previsto uno spazio riservato alla sezione in oggetto dove a ciascuna Partecipazione Nazionale saranno dedicate pagine con testi e immagini secondo quanto previsto nel piano editoriale generale del catalogo della Mostra;
- **pubblicazioni promozionali e depliant illustrativo** della 13. Mostra Internazionale di Architettura, dove saranno riportate le informazioni essenziali relative a ciascuna Partecipazione Nazionale secondo le modalità stabilite nell'ambito del piano editoriale generale della Mostra;
- **sito web** della Biennale;
- **mappa informativa** della città di Venezia allestita negli spazi espositivi dei Giardini e dell'Arsenale in cui saranno evidenziate le sedi di tutte le Partecipazioni Nazionali.

Inoltre, in occasione delle giornate di vernice dell'Esposizione, la Biennale potrà conferire ulteriore visibilità alle Partecipazioni Nazionali in un apposito spazio informativo attraverso brevi filmati

video in visione e materiali promozionali a stampa in distribuzione, da predisporre a cura del Paese partecipante.

Ai fini dell'inserimento della Partecipazione Nazionale nel piano di comunicazione generale della Mostra il Commissario responsabile dovrà far pervenire all'Ufficio Stampa e al Settore Architettura della Biennale i seguenti materiali e informazioni per la diffusione a mezzo stampa:

- immagini significative delle opere esposte, adeguate agli standard richiesti dalla stampa internazionale con didascalia completa e crediti fotografici secondo le indicazioni dell'Ufficio Stampa della Biennale;
- testi descrittivi ed esplicativi del progetto ai fini della comunicazione e diffusione dell'Evento;
- materiali relativi alla promozione presso la stampa nazionale e internazionale in occasione della vernice della Mostra e di eventuali conferenze stampa, di cui non è prevista la restituzione.

Tali materiali dovranno pervenire entro le scadenze indicate, in particolare:

- **25 marzo 2012** per la cartella stampa del tour di conferenze stampa;
- **25 giugno 2012** per la cartella stampa del vernissage.

Il Paese partecipante dovrà preventivamente concordare il proprio piano di comunicazione con l'Ufficio Stampa della Biennale.

Ai fini dell'inserimento della Partecipazione Nazionale nel catalogo della Mostra e negli altri materiali a stampa in diffusione (guida breve, depliant, etc.) il Commissario riceverà dalla Biennale apposite schede informative da far compilare e sottoscrivere a ciascun architetto espositore, o da chi possa rappresentarlo sotto la responsabilità del Commissario stesso. Dovranno pervenire al Settore

Architettura della Biennale entro e non oltre il **14 maggio 2012** i seguenti materiali e informazioni per la pubblicazione:

- titolo e sede della Partecipazione Nazionale;
- nomi e qualifiche dei curatori e degli espositori;
- foto ritratto degli espositori;
- la notifica delle opere che verranno esposte attraverso apposita Scheda di Notifica;
- testo descrittivo del progetto;
- immagini significative delle opere esposte, adeguate agli standard richiesti per la pubblicazione (formato minimo 21x29, 300 dpi, file tiff/jpg) con didascalia completa e crediti fotografici secondo quanto indicato nell'apposita Scheda Catalogo che verrà inviata contestualmente all'approvazione formale dell'evento.

Eventuali sponsor, istituzioni o soggetti pubblici e/o privati che abbiano a qualsiasi titolo partecipato alla realizzazione della Partecipazione Nazionale potranno, su esplicita richiesta degli organizzatori, essere citati nel catalogo della Mostra secondo le modalità che verranno indicate dalla Biennale e che in ogni caso non prevedono la pubblicazione di loghi e/o marchi. Eventuali sostenitori della Partecipazione Nazionale non potranno in alcun modo essere presentati o presentare se stessi in autonomi interventi di comunicazione come sponsor della 13. Mostra Internazionale di Architettura, spettando loro unicamente la qualifica di sponsor o sostenitori della Partecipazione Nazionale cui hanno contribuito.

In generale, le immagini e i testi inviati dovranno risultare liberi da diritti e liberamente utilizzabili dalla Biennale su tutti i supporti e attraverso tutti gli



strumenti di comunicazione e promozione ritenuti utili, compreso il web. A tal fine La Biennale invierà un Copyright Form che dovrà essere rispedito in accompagnamento ai materiali stessi. Tale Copyright Form di liberatoria dovrà essere firmato da chi detiene i diritti dell'opera e/o del progetto (artista medesimo o suoi eredi).

La Biennale sarà esente da ogni responsabilità per dati e informazioni relativi alle opere e agli autori la cui pubblicazione, divulgazione e/o diffusione da parte della Biennale potrà risultare errata o incompleta, qualora la documentazione richiesta dovesse pervenire incompleta, non chiaramente leggibile oppure in ritardo rispetto alla data stabilita. Non saranno inoltre consentiti cambiamenti di sedi e di date di svolgimento delle Partecipazioni Nazionali comunicati successivamente alla scadenza del **14 maggio 2012**.

La Biennale si riserva il diritto esclusivo di effettuare, direttamente o tramite soggetti terzi, riprese, fotografie delle opere e installazioni all'interno delle aree espositive della 13. Mostra Internazionale di Architettura, per la realizzazione di prodotti editoriali ai fini della documentazione e promozione culturale della Mostra anche su circuiti televisivi commerciali nazionali e internazionali, home video, DVD, Internet.

La Biennale si riserva altresì il diritto di utilizzare i materiali forniti dai Paesi partecipanti nell'ambito del proprio piano di comunicazione istituzionale (catalogo della Mostra e eventuali pubblicazioni collegate, inclusi CD-ROM, guide, cartoline, prodotti o materiali promozionali diffusi a titolo gratuito o a pagamento) e senza l'obbligo di riconoscere alcun compenso o remunerazione per i partecipanti.

#### **ART. 6 – Documentazione**

I Paesi partecipanti possono preparare, diffondere e promuovere a propria cura e spese ulteriori materiali pubblicitari e specifiche pubblicazioni riguardanti i propri progetti espositivi.

Per le pubblicazioni provenienti dall'estero, i Paesi, le Istituzioni e gli Enti partecipanti dovranno assumere a proprio carico il pagamento dell'intero importo relativo alle spese di trasporto e i diritti doganali di importazione definitiva in Italia (per i Paesi extra-comunitari). La Biennale si riserva il diritto di acquisire copia di tutti i materiali e di qualunque altro materiale utile pervenuto, allo scopo di incrementare il fondo artistico e documentale dell'ASAC (Archivio Storico delle Arti Contemporanee) per utilizzi ai fini istituzionali e di studio.

I responsabili delle Partecipazioni Nazionali dovranno pertanto fornire n. 5 copie di tutte le pubblicazioni e dei materiali a stampa prodotti per le esigenze dell'ASAC e del Settore Architettura.

#### **ART. 7 – Utilizzo del logo**

La Biennale provvederà a inviare a ogni Paese partecipante e a ciascun Commissario la riproduzione del logo dedicato alle Partecipazioni Nazionali. Questo dovrà essere usato unicamente per fini promozionali e d'intesa con l'Ufficio Pubblicità e Grafica della Biennale ([adv@labiennale.org](mailto:adv@labiennale.org)) che avrà cura di comunicarne le modalità di applicazione. Il logo dovrà essere inserito in tutti i materiali informativi e stampa secondo quanto verrà indicato dall'Ufficio Pubblicità e Grafica della Biennale al quale tali materiali dovranno essere sottoposti per approvazione preventiva.

L'utilizzo del logo darà diritto a una riduzione sui costi di affissione comunale in Venezia (qualora il manifesto non

rechi loghi commerciali di sponsor) e alla possibilità di distribuzione dei materiali promozionali presso l'eventuale punto di informazione al pubblico all'interno della 13. Mostra Internazionale di Architettura.

Il mancato o non corretto inserimento del logo sui materiali promozionali o pubblicitari e la mancata approvazione di tali materiali da parte dell'Ufficio Pubblicità e Grafica della Biennale comporterà per la Partecipazione Nazionale l'esclusione dal piano di comunicazione e promozione della Mostra, oltre all'impossibilità di beneficiare della riduzione sui costi di affissione comunale in Venezia e della possibilità di distribuire i materiali stessi presso l'eventuale punto di informazione al pubblico all'interno della Mostra.

#### **ART. 8 – Accesso alla Mostra**

L'accredito della stampa per l'ingresso alle sedi espositive dei Giardini e dell'Arsenale è riservato all'Ufficio Stampa della Biennale, che rilascia i press pass di entrata. Gli operatori professionali dell'informazione che si rivolgeranno direttamente ai responsabili delle Partecipazioni Nazionali dovranno comunque essere accreditati dall'Ufficio Stampa della Biennale, al quale verranno comunicati i nominativi, le testate di appartenenza e tutte le informazioni utili al contatto diretto tra la Biennale e gli stessi operatori. I responsabili delle Partecipazioni Nazionali potranno richiedere l'accredito di eventuali propri operatori della stampa e dell'informazione presso l'Ufficio Stampa della Biennale attraverso le procedure di accredito riportate sul sito web della Biennale [www.labiennale.org](http://www.labiennale.org).

In occasione della vernice della Mostra (**27-28 agosto 2012**) i Paesi partecipanti potranno usufruire, nelle quantità e modalità che verranno indicate dalla



Biennale, di un contingente di inviti da riservare autonomamente ai propri commissari, curatori, espositori e ospiti istituzionali.

**ART. 9 – Miscellanea**

Per ogni eventuale contestazione sul significato dei singoli articoli del regolamento fa fede il testo originale redatto in lingua italiana.

Nei casi controversi e per quanto non previsto dal presente regolamento, ogni decisione spetta insindacabilmente alla Biennale.

**ART. 10 – Comunicazioni**

Tutte le comunicazioni dovranno essere dirette a:

Fondazione La Biennale di Venezia  
Settore Architettura e Arti Visive  
13 .Mostra Internazionale di Architettura  
Ca' Giustinian  
San Marco, 1364/A  
30124 Venezia – Italia  
telefono +39 041 5218720  
fax +39 041 5218704  
e-mail [countries@labiennale.org](mailto:countries@labiennale.org)

Ulteriori informazioni potranno essere riportate sul sito internet  
[www.labiennale.org](http://www.labiennale.org)



la Biennale di Venezia

13. Mostra  
Internazionale  
di Architettura

## **13<sup>th</sup> International Architecture Exhibition 13. Mostra Internazionale di Architettura**

**INFORMATION ON PROMOTIONAL MATERIALS IN VENICE  
(POSTERS AND CATALOGUES)**

**INFORMAZIONI RELATIVE ALLE MODALITÀ DI PROMOZIONE IN VENEZIA  
(MANIFESTI E CATALOGHI)**



## BILL POSTING IN VENICE

General guidelines for countries wishing to affix their posters (complete with the specific Biennale logo, which will be sent to them) for the 13<sup>th</sup> International Architecture Exhibition.

Bill posting is carried out for a fee by the Bill Posting Office of Venice City Council, temporarily situated in Via Silvio Trentin, nr. 3 – 30171 Mestre (bus from Piazzale Roma nr. 7, second stop in via Miranese).

· The number of posters (100x70 cm., paper: max 130 g. per m<sup>2</sup>) is limited to a maximum of 100 for 10 or 15 days (which can be repeated) and always according to availability.

· Bill posting services must be booked via La Biennale's Publicity and Graphic Design Office giving at least 60 days' notice prior to the commencement date via e-mail: **adv@labiennale.org**

· The posters have to display, according to the Regulations, the Exhibition logo and they have to be approved by the Publicity and Graphic Design Office.

### · Price Guidelines:

nr.10 days bill posting  
100 posters  
€ **81,00** (with reduction)  
€ **483,00** (without reduction)

nr.15 days bill posting  
100 posters  
€ **105,00** (with reduction)  
€ **523,00** (without reduction)

Payment must be made only in Italy and only using postal slips (c/c no.19216308, payable to *Comune di Venezia, Servizio di Tesoreria, Imposta pubblicità e affissioni*).

Reductions are given only if the poster does not display sponsors' commercial logos (companies, businesses, persons who have contributed to the organisation, together with messages that promote the diffusion of their goods and/or services).

To obtain via e-mail the logo to use on all information packages created by the countries participating at the 13<sup>th</sup> International Architecture Exhibition, please contact the Publicity and Graphic Design Office at the following address:  
**adv@labiennale.org**  
**tel. +39 0415218753**  
**fax +39 0415218837**  
The Publicity and Graphic Design Office will approve the logo's use according to the fixed criteria.



## TAXES FOR IMPORTING PUBLICATIONS FROM ABROAD

### A) Publications distributed free of charge during the Exhibition

Upon application, one can acquire import tax exemption on these publications -as long as the shipping document and the invoice states clearly that the materials are solely for distribution free of charge.

### B) Publications sold during the Exhibition

No tax for materials from EC countries – formulary issue INTRA 2 bis  
Customs duty exemption for materials from EC associated countries (CIF value)

Books

VAT 4%

Publications (like photos and posters)

VAT 21%

Other publications (leaflets)

VAT 21%

### C) For materials from extra-European countries: CIF value

Documents:

the same as above (that is shipping document + invoice with the goods' value)

Costs:

a) customs duty on the goods' value

b) 21% VAT on the goods' value and on the customs duty

c) 4% VAT on books

NOTE:

Of course, the cost of the forwarding agent in the country of origin is not calculated here.



## AFFISSIONI DI MANIFESTI A VENEZIA

Indicazioni di massima per i Paesi che intendono procedere all'affissione di manifesti (completati con logo Biennale specifico, che verrà loro inviato) in occasione della 13. Mostra Internazionale di Architettura.

- L'affissione viene effettuata a pagamento dall'Ufficio Affissioni del Comune di Venezia, che ha sede temporaneamente in Via Silvio Trentin n° 3 – 30171 Mestre (bus da P.le Roma: n° 7, seconda fermata di via Miranese).

- La quantità di manifesti (100x70 cm., grammatura carta: max 130 gr per mq) è di 100 pezzi massimo per 10 o 15 giorni (ripetibili) e sempre secondo disponibilità.

- Il servizio di affissione si prenota tramite l'Ufficio Pubblicità e Grafica della Biennale con almeno 60 giorni di anticipo rispetto alla data di affissione via e-mail: **adv@labiennale.org**

- I manifesti dovranno recare, come da Regolamento, il logo della Mostra ed essere approvati dall'Ufficio Pubblicità e Grafica.

- Indicazione approssimativa dell'ammontare dovuto:

n.10 giorni affissione  
100 manifesti  
**€ 81,00** (con riduzione)  
**€ 483,00** (senza riduzione)

n.15 giorni affissione  
100 manifesti  
**€ 105,00** (con riduzione)  
**€ 523,00** (senza riduzione)

Il pagamento può essere effettuato solo in Italia e solo con bollettini postali (c/c n.19216308, intestato a: *Comune di Venezia, Servizio di Tesoreria, Imposta pubblicità e affissioni*).

La riduzione viene concessa qualora nel manifesto non compaiano loghi commerciali di sponsor (ditte, società, persone che abbiano contribuito alla organizzazione, uniti a messaggi che promuovano la diffusione di loro beni e/o servizi).

Per l'invio e-mail del logo da usare su tutti i supporti informativi realizzati dai Paesi in occasione della 13. Mostra Internazionale di Architettura, si prega di contattare l'Ufficio Pubblicità e Grafica della Biennale al seguente indirizzo:

**adv@labiennale.org**

**tel. +39 0415218753**

**fax +39 0415218837**

Lo stesso ufficio procederà all'approvazione dell'uso del logo in base ai criteri inviati.



## ONERI RELATIVI ALLE OPERAZIONI DI IMPORTAZIONE DI PUBBLICAZIONI DALL'ESTERO

### A) Distribuzione gratuita delle pubblicazioni durante la 13. Mostra Internazionale di Architettura

Nessun onere di importazione sul valore delle pubblicazioni, su specifica domanda, purché sul documento di accompagnamento e sulla fattura appaia esplicitamente che trattasi di materiale destinato alla distribuzione gratuita.

### B) Vendita delle pubblicazioni durante la 13. Mostra Internazionale di Architettura

Per i paesi E.U. nessun onere – emissione formulario INTRA 2 bis

Per i paesi associati esonero del dazio (valore C.I.F.)

Libri  
IVA 4%

Pubblicazioni (tipo poster e foto)  
IVA 21%

Altre pubblicazioni (dépliant)  
IVA 21%

### C) Per i Paesi extra E.U.: valore C.I.F.

Documenti:  
gli stessi di cui sopra (cioè di trasporto + fattura con valore della merce)

Costi:  
a) dazio sul valore della merce  
b) 21% IVA sul valore della merce e sulla  
tassa daziaria  
c) 4% IVA sui libri

NOTA:  
È escluso ovviamente dal conteggio  
l'intervento professionale dello  
spedizioniere doganale incaricato dal  
Paese interessato.





# 13<sup>th</sup> International Architecture Exhibition

## 13. Mostra Internazionale di Architettura

### LA BIENNALE DI VENEZIA

#### President

Paolo Baratta

#### Board

Giorgio Orsoni, vice president  
Luca Zaia  
Francesca Zaccariotto  
Emmanuele Francesco Maria Emanuele

#### Audit committee

Marco Costantini, presidente  
Marco Aldo Amoruso  
Stefania Bortoletti  
Silvana Bellan

#### General Manager

Andrea Del Mercato

#### Artistic Director of Architecture Department

David Chipperfield

#### Managing Director of Visual Arts and Architecture Department

Manuela Lucà-Dazio

### 13<sup>th</sup>. International Architecture Exhibition

#### Contacts

##### President's Office and Director's Office

Ca'Giustinian, San Marco 1364/A  
Fax +39 041 2728324  
direzione@labiennale.org

##### Visual Arts and Architecture Department

Manuela Lucà-Dazio  
+39 041 5218720  
countries@labiennale.org

##### Educational Project and Public Promotion

Valentina Borsato  
+39 041 5218828  
promozione@labiennale.org

##### Press Office

+39 041 5218849  
ufficiostampa@labiennale.org

##### Catalogue Editing

Maddalena Pietragnoli  
+39 041 5218875  
maddalena.pietragnoli@labiennale.org

##### Publicity and Graphic Design Office

Michela Mason  
+39 041 5218753  
adv@labiennale.org

##### SWITCHBOARD

Ca'Giustinian, San Marco 1364/A  
+39 041 5218711/ +39 041 5218838

### LA BIENNALE DI VENEZIA

#### Presidente

Paolo Baratta

#### Consiglio di Amministrazione

Giorgio Orsoni, vice presidente  
Luca Zaia  
Francesca Zaccariotto  
Emmanuele Francesco Maria Emanuele

#### Collegio dei Revisori dei Conti

Marco Costantini, presidente  
Marco Aldo Amoruso  
Stefania Bortoletti  
Silvana Bellan

#### Direttore Generale

Andrea Del Mercato

#### Direttore Artistico Settore Architettura

David Chipperfield

#### Direttore Organizzativo Settore Arti Visive e Architettura

Manuela Lucà-Dazio

### 13. Mostra Internazionale di Architettura

#### Contatti

##### Presidenza e Direzione Generale

Ca'Giustinian, San Marco 1364/A  
Fax +39 041 2728324  
direzione@labiennale.org

##### Settore Arti Visive e Architettura

Manuela Lucà-Dazio  
+39 041 5218720  
countries@labiennale.org

##### Progetto Educational e Promozione Pubblico

Valentina Borsato  
+39 041 5218828  
promozione@labiennale.org

##### Ufficio Stampa

+39 041 5218849  
ufficiostampa@labiennale.org

##### Redazione Catalogo

Maddalena Pietragnoli  
+39 041 5218875  
maddalena.pietragnoli@labiennale.org

##### Ufficio Pubblicità e Grafica

Michela Mason  
+39 041 5218753  
adv@labiennale.org

##### CENTRALINO

Ca'Giustinian, San Marco 1364/A  
+39 041 5218711/ +39 041 5218838